



ТЕРРИТОРИАЛЬНЫЙ ОРГАН ФЕДЕРАЛЬНОЙ
СЛУЖБЫ ГОСУДАРСТВЕННОЙ СТАТИСТИКИ
ПО САРАТОВСКОЙ ОБЛАСТИ

Состояние животноводства в сельскохозяйственных организациях Саратовской области



за январь 2023 года



ТЕРРИТОРИАЛЬНЫЙ ОРГАН ФЕДЕРАЛЬНОЙ СЛУЖБЫ
ГОСУДАРСТВЕННОЙ СТАТИСТИКИ
ПО САРАТОВСКОЙ ОБЛАСТИ

Состояние животноводства в сельскохозяйственных организациях

Саратовской области

за январь 2023 года

01 ПОГОЛОВЬЕ СКОТА

02 ПРОИЗВОДСТВО ОСНОВНЫХ ВИДОВ ПРОДУКЦИИ
ЖИВОТНОВОДСТВА

03 ПРОДУКТИВНОСТЬ СКОТА И ПТИЦЫ



ПОГОЛОВЬЕ СКОТА В САРАТОВСКОЙ ОБЛАСТИ

НА 1 ФЕВРАЛЯ 2023 ГОДА, ТЫСЯЧ ГОЛОВ



КРУПНЫЙ РОГАТЫЙ СКОТ

76,9

97,0%

в % к 01.02.2022



в том числе КОРОВЫ

30,3

97,6%

в % к 01.02.2022



СВИНЬИ

154,6

102,2%

в % к 01.02.2022



ОВЦЫ И КОЗЫ

34,9

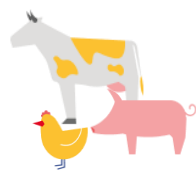
81,9%

в % к 01.02.2022



ПРОИЗВОДСТВО ОСНОВНЫХ ВИДОВ ПРОДУКЦИИ ЖИВОТНОВОДСТВА В САРАТОВСКОЙ ОБЛАСТИ

ЯНВАРЬ 2023 ГОДА



МЯСО

(скот и птица на убой
в живом весе)

3,3

ТЫСЯЧ ТОНН

77,1% ↓

к январю 2022 г.



МОЛОКО

10,4

ТЫСЯЧ ТОНН

107,2% ↑

к январю 2022 г.



ЯЙЦА

41,1

млн. штук

96,2% ↓

к январю 2022 г.



ПРОДУКТИВНОСТЬ СКОТА И ПТИЦЫ В САРАТОВСКОЙ ОБЛАСТИ

ЯНВАРЬ 2023 ГОДА



СРЕДНИЙ НАДОЙ МОЛОКА
НА ОДНУ КОРОВУ МОЛОЧНОГО
СТАДА

546

килограммов

109,6%



к январю 2022 г.



СРЕДНЯЯ ЯЙЦЕНОСКОСТЬ КУР
НА ОДНУ КУРИЦУ-НЕСУШКУ

25

штук

100,0%

к январю 2022 г.

* В сельскохозяйственных организациях (без мелких подсобных сельскохозяйственных предприятий несельскохозяйственных организаций)